

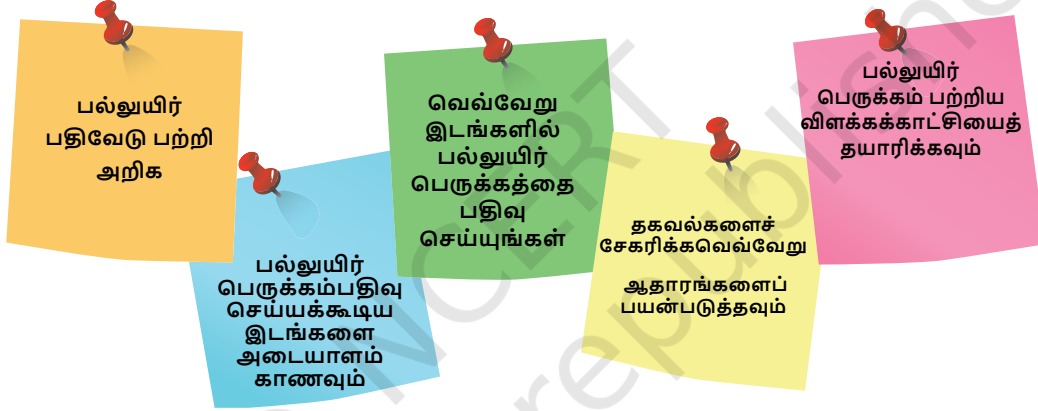
திட்டம் 2 பல்லுயிர் பதிவேடு



0685CH02

இத்திட்டம் நம்மைச் சுற்றியுள்ள உலகில் உள்ள உயிரினங்களுக்கிடையேயான பல்லுயிர் பெருக்கத்தைப் பற்றி அறிய உதவும் (படம் 2.1). உங்கள் அவதானிப்புகள் மற்றும் நீங்கள் சேகரிக்கும் தகவல்களின் அடிப்படையில் ஒரு பல்லுயிர் பதிவேட்டை உருவாக்குவீர்கள்.

திட்டத்தின் ஒரு பகுதியாக, உங்களால் முடியும்:



படம் 2.1: உங்கள் சுற்றுப்புறத்தில் உள்ள உயிரினங்களின் பன்முகத்தன்மையைப் பாருங்கள்

உயிரினங்களின் பன்முகத்தன்மை, பல்லுயிர் பெருக்கம் என்று அழைக்கப்படுகிறது, இது பூமியில் உள்ள பல்வேறு வகையான வாழ்க்கை வடிவங்களை உள்ளடக்கியது. இது தாவரங்கள், விலங்குகள், பறவைகள், மீன், பூச்சிகள் மற்றும் மண் உட்பட எல்லா இடங்களிலும் காணப்படும் நுண்ணுயிரிகளை உள்ளடக்கியது (படம் 2.1 ஐப் பார்க்கவும்).

நம்மைச் சுற்றியுள்ள உயிரினங்களின் பல்வகைத் தன்மையை நீங்கள் அறிவியலில் கற்றுள்ளீர்கள்.

ஒரு பகுதியில் உள்ள உயிரினங்களின் பன்முகத்தன்மையை ஆவணப்படுத்த பல்லுயிர் பதிவேடு பயன்படுத்தப்படுகிறது. இது வாழ்விடத்தைப் பற்றிய தகவல்களைக் கொண்டுள்ளது, இதில் நிலப்பரப்பு மற்றும் மண்ணின் வகைகள், உயிரினங்களின் அறிவியல் மற்றும் உள்ளூர் பெயர்கள், விலங்குகள் என்ன சாப்பிடுகின்றன, மற்றவர்களுக்கு தீங்கு விளைவிக்கும் உயிரினங்கள் மற்றும் பிற பல்வேறு வகையான தகவல்கள் உள்ளன.

பல்லுயிர் பெருக்கத்தைப் பதிவு செய்வது முக்கியமானது, ஏனென்றால் கட்டுமானம் அல்லது விவசாயத்திற்கான நில அனுமதி அல்லது காலநிலை மாற்றங்கள் போன்ற காரணிகளால் வாழ்விடங்கள் மாறும்போது, பல உயிரினங்கள் அழிவை எதிர்கொள்கின்றன அல்லது ஆபத்தில் உள்ளன. இந்த ஒன்றோடொன்று இணைந்திருப்பது என்பது எந்தவொரு தாவரம் அல்லது இனங்களின் இழப்பு மனிதர்கள் உட்பட சுற்றுச்சூழல் அமைப்புகளை பாதிக்கிறது என்பதாகும்.

பல்லுயிர் பதிவேடுகள் மக்களுக்கு பயனுள்ள தகவல்களையும் வழங்குகின்றன, எடுத்துக்காட்டாக, பயிர் தாவரங்கள் மற்றும் விலங்குகள் தொடர்பான உள்ளூர் அறிவு, அவற்றின் மருத்துவ மதிப்பிற்குப் பயன்படுத்தக்கூடிய தாவரங்கள், தாவரங்களைப் பாதிக்கும் பூச்சிகள், பயிர்களை எப்போது நடவு செய்ய வேண்டும் என்பதைக் குறிக்கின்றன.

உங்களைச் சுற்றியுள்ள பல்லுயிர் பெருக்கத்தை முறையாக பதிவு செய்வதன் மூலம் உங்கள் சொந்த 'மினி' பல்லுயிர் பதிவை உருவாக்கலாம். உங்களுக்கு அறிமுகமில்லாத ஒரு தாவரம், பூச்சி, பறவை அல்லது விலங்கை நீங்கள் கண்டால், நீங்கள் தகவல்களைப் பெறலாம்:

- ஆசிரியர்கள் / பெரியவர்கள் / குடும்ப உறுப்பினர்கள் / நிபுணர்களுடன் பேசுதல்
- நூலகத்தில் புத்தகங்களைத் தேடுதல்
- கணினியில் இணையத்தின் உதவியுடன் தகவல்களைத் தேடுதல்
- மொபைல் போன்களில் பயன்பாடுகளைப் பயன்படுத்துதல்.

பல்லுயிர் பதிவேட்டில் பயன்படுத்தப்படும் சொற்கள்

அறிவியல் பெயர்: எல்லா மொழிகளுக்கும் ஒரே மாதிரியான உயிரினங்களுக்கு வழங்கப்படும் பெயர். பெயர்கள் மொழிகளில் வேறுபடுகின்றன, ஆனால் ஒரு அறிவியல் பெயர் மக்கள், குறிப்பாக விஞ்ஞானிகள் ஒரே உயிரினத்தைக் குறிப்பிடுகிறார்கள் என்பதை அறிவதை உறுதி செய்கிறது.

வகைகள் ஒரே வகையான தாவரத்தில் உள்ள வேறுபாடுகளைக் குறிக்கிறது, எ.கா., பல்வேறு வகையான மாம்பழங்கள் உள்ளன, அவை அல்போன்சோ, கேசர், ரத்னகிரி, தோடாபுரி, செளன்சா, தசேரி, லங்க்ரா, பங்கன்பள்ளி, அன்வர் ரத்தோல் மற்றும் பைரி.

பயிர் பருவம்: இது ஒரு குறிப்பிட்ட பயிர் பயிரிடப்படும் பருவமாகும்.

பழம் காய்க்கும் பருவம்: இது பழ மரங்கள் பழங்களை உற்பத்தி செய்யும் பருவத்தைக் குறிக்கிறது.

விதைகள் / தாவரங்களின் ஆதாரம்: விதைகள், நாற்றுக்கள், பல்புகள், தண்டு வெட்டுதல் அல்லது வேறு எந்த முறையிலிருந்தும் புதிய தாவரங்கள் எவ்வாறு வளர்கின்றன என்பதை இது குறிக்கிறது.

பாதிக்கப்பட்ட பயிர்: பூச்சிகளால் சேதமடைந்த பயிர்கள், எ.கா., தாவரங்களைப் பாதிக்கும் நோய்கள், இலைகள் அல்லது பழங்களை உண்ணும் பூச்சிகள் அல்லது வேறு ஏதேனும் காரணங்களால்.

ஓம்பு பயிர்: இது மற்ற தாவரங்கள் அல்லது விலங்குகள் வாழும் ஒரு தாவரம் அல்லது விலங்கு ஆகும். உதாரணமாக, தங்களின் இரத்தத்தை உறிஞ்சுகிற தெள்ளுப் பூச்சிகளுக்கு நாய்கள் விருந்தோம்பிகளாகவும், சில தாவரங்கள் இலைகளையும் பழங்களையும் தின்று வளர்கிற கம்பளிப்பூச்சிகளுக்கு விருந்தோம்பிகளாகவும் இருக்கின்றன.

பூச்சிகள்: இவை பூச்சிகள், பறவைகள் அல்லது தாவரங்களுக்கு தீங்கு விளைவிக்கும் விலங்குகள்.

பூச்சிக்கொல்லி: பூச்சிகளால் ஓம்புயிரிகளுக்கு ஏற்படும் தீங்குகளைத் தடுக்க அல்லது கட்டுப்படுத்த பூச்சிக்கொல்லிகள் பயன்படுத்தப்படுகின்றன. அவை திரவ, திட அல்லது வாயு வடிவில் இருக்கலாம்.

களைக்கொல்லி: களைகளால் தாவரங்களுக்கு ஏற்படும் தீங்கைத் தடுக்க அல்லது கட்டுப்படுத்த களைக்கொல்லிகள் பயன்படுத்தப்படுகின்றன.

புவிசார் குறிச்சொல்: புவிசார் குறியீடு (ஜிஐ) குறிச்சொல் அரசாங்கத்தால் வழங்கப்படுகிறது மற்றும் உலகம் முழுவதும் அங்கீகரிக்கப்பட்டுள்ளது. தாவரங்களைப் பொறுத்தவரை, ஆலை ஒரு குறிப்பிட்ட புவியியலில் வளர்க்கப்படுகிறது என்பதும், அந்தப் பகுதியிலிருந்து வரும் அனைத்து விளைபொருட்களும் உயர் தரத்தில் இருப்பதும் இதன் பொருள். உதாரணமாக, நம் நாட்டில் பல வகையான அரிசி வகைகள் உள்ளன - சில புவிசார் குறியீடுகளைக் கொண்டுள்ளன நவாரா கேரளாவின் அரிசி, பாஸ்மதி உத்தரகாண்ட மாநிலத்திலிருந்தும், கோபிந்த் போக் மேற்கு வங்கத்தில் இருந்து அரிசி. மற்றொரு உதாரணம் ஜல்கான் மகாராஷ்டிராவின் வாழைப்பழங்கள்.



என்னால் என்ன செய்ய முடியும்?

திட்டத்தின் முடிவில், உங்களால் செய்ய முடியும்:

1. உங்களைச் சுற்றி நீங்கள் காணும் பல்லுயிர் பெருக்கத்தை முறையாக பதிவு செய்யுங்கள்;
2. பல்லுயிர் தொடர்பான தகவல்களை சேகரிக்க பல்வேறு முறைகளைப் பயன்படுத்தவும்; மற்றும்
3. உங்களைச் சுற்றியுள்ள பல்லுயிர் பற்றிய உங்கள் புரிதலை முன்வைக்க தகவல்களை பகுப்பாய்வு செய்யுங்கள்.



எனக்கு என்ன தேவைப்படும்?

இந்த திட்டத்தை நிறைவேற்ற, உங்களுக்கு பின்வரும் பொருட்கள் தேவைப்படும்:

- ஒரு நோட்புக், பேனா, பென்சில், அழிப்பான், அளவிடும் அளவுகோல், பென்சில் மற்றும் ஷார்ப்னர்.
- தாவரங்கள் அல்லது பூச்சிகளின் விவரங்களைக் கவனிக்க விரும்பினால், நீங்கள் கையடக்க பூதக்கண்ணாடி அல்லது லென்ஸைப் பயன்படுத்தலாம்.
- ஒரு கேமரா அல்லது ஸ்மார்ட்போன் (உங்கள் ஆசிரியர் அல்லது பெற்றோர் / பாதுகாவலர்களிடமிருந்து வாங்கப்பட்டது) புகைப்படங்களை எடுக்கவும், வீடியோ மற்றும் ஆடியோ பதிவுகளை உருவாக்கவும் பயன்படுத்தலாம். இருப்பினும், உங்கள் பல்லுயிர் பதிவேட்டில் நீங்கள் எதைச் சேர்த்தாலும் அதன் ஓவியங்களை உருவாக்க வேண்டும்.
- உயிரினங்களை அடையாளம் காண ஸ்மார்ட்போனையும் பயன்படுத்தலாம்.



என்னையும் மற்றவர்களையும் பாதுகாப்பது எப்படி?

நீங்கள் எடுக்க வேண்டிய முன்னெச்சரிக்கை நடவடிக்கைகளைப் பற்றி விவாதிக்கவும். உதாரணமாக:

- களப்பயணத்தின் போது காலணிகளை அணிய வேண்டும்.
- கொசுக்கடியைத் தடுக்க உங்கள் கைகளையும் கால்களையும் மூடிக் கொள்ளுங்கள்.
- காட்டு தாவரங்கள், பூச்சிகள், பறவைகள் மற்றும் விலங்குகளை கவனிக்கும்போது கவனமாக இருங்கள்.
- எந்த விலங்குகள், பறவைகள் அல்லது பூச்சிகளை தொந்தரவு செய்ய வேண்டாம்.
- எந்த தாவரங்களையும் சேதப்படுத்த வேண்டாம்.
- எந்த குப்பைகளையும் கீழே விடாதீர்கள். இது உயிரினங்களுக்கு தீங்கு விளைவிக்கும்.



இணைய பாதுகாப்பு: இணையத்தைப் பயன்படுத்தும் போது உங்கள் ஆசிரியரிடம் உதவி கேளுங்கள். கவனமாக இருங்கள் மற்றும் பாதுகாப்பை சரிபார்க்காமல் எதையும் பதிவேற்றவோ அல்லது பதிவிறக்கவோ வேண்டாம், தனிப்பட்ட தகவல்களை எங்கும் பகிர வேண்டாம்.



நான் தொடங்குவதற்கு முன் என்ன தெரிந்து கொள்ள வேண்டும்?

செயல்பாடு 1: நம்மைச் சுற்றி என்ன இருக்கிறது?

சுற்றிலும் பாருங்கள், நீங்கள் காணக்கூடிய உயிரினங்களைக் கவனியுங்கள். தாவரங்கள் ஒவ்வொன்றும் பூச்சிகள், சிலந்திகள், அணில்கள், பறவைகள் மற்றும் பிற உயிரினங்களால் நிரம்பிய ஒரு சிறிய பிரபஞ்சத்தைத் தாங்குவதைக் காணலாம், அவை அதன் இலைகள் மற்றும் கிளைகளுக்கு இடையில் தஞ்சம் புகுந்துள்ளன (படம் 2.2). உங்கள் பல்லுயிர் பதிவேட்டில் உங்கள் அவதானிப்புகள் மற்றும் தொடர்புடைய சில தகவல்களை பதிவு செய்வீர்கள்.



படம் 2.2: நம்மைச் சுற்றியுள்ள உயிரினங்களின் அவதானிப்புகளைப் பதிவு செய்தல்

உங்கள் பல்லுயிர் பதிவேட்டில் எழுதத் தொடங்குவதற்கு முன், அட்டவணை 2.1 ஐ நிரப்பவும். நீங்கள் அடிக்கடி கவனிக்கும் உயிரினங்கள் மற்றும் அவற்றை நீங்கள் எங்கு பார்க்கிறீர்கள் (எ.கா., ஒரு நீர்நிலைக்கு அருகில், ஒரு விவசாய நிலத்தில் அல்லது ஒரு பூங்காவில்) நினைவில் கொள்ள இது உதவும். நீங்கள் விரும்பினால் ஒரு ஓவியத்தை உருவாக்கலாம் அல்லது புகைப்படத்தை ஒட்டலாம். உங்கள் பல்லுயிர் பதிவேட்டை நிரப்ப கணக்கெடுப்புகளைத் திட்டமிடும்போது இந்த தகவல் பயனுள்ளதாக இருக்கும்.

அட்டவணை 2.1: பல்வேறு வகையான உயிரினங்களை நீங்கள் கவனிக்கக்கூடிய இடங்களை அடையாளம் காணுதல்

உயிரினங்கள் அல்லது உயிரினங்கள்	பெயர்கள் (உங்களால் முடிந்தவரை பல மொழிகளில் பெயர்களைக் கண்டுபிடிக்க முயற்சிக்கவும்)	இடங்கள் (எங்கே கிடைக்கும்?)
பூச்சிகள்		
பறவைகள்		
விலங்குகள்		
புழுக்கள்		

செயல்பாடு 2: ஒரு நிபுணரை சந்திக்கவும்

பல்லுயிர் பெருக்கம் பற்றி உங்களுடன் பேச பல்வேறு நிபுணர்களை அழைக்கலாம். உதாரணமாக, ஒரு வன அதிகாரி அல்லது ஒரு விவசாயி. தாவரங்கள் மற்றும் விலங்குகளின் பாதுகாப்பிற்காக பணியாற்றும் ஒரு பாதுகாவலரையும் பல்லுயிர் பற்றி பேச அழைக்கலாம். நீங்கள் அழைக்கக்கூடிய நபர் ஆயுர்வேத மருத்துவத்தில் நிபுணர் அல்லது வைத்யராக இருக்கலாம். பாரம்பரிய பழங்குடி மருத்துவத்தின் பயிற்சியாளர்கள் இன்றும், அவர்கள் மருத்துவ மூலிகைகள் மற்றும் பிற மருத்துவ தொடர்புடைய தாவரங்களைப் பயன்படுத்துகிறார்கள்.

நிபுணர்களிடம் கேட்க நீங்கள் கேள்விகளைத் தயாரிக்க வேண்டும். சில உதாரணங்கள் பின்வருமாறு:

1. நம் பகுதியில் பலவகைத் தாவரங்கள் எங்கு காணப்படுகின்றன?
2. வட்டாரத்தில் வளரும் தாவரங்கள் நீண்ட காலமாக உள்ளனவா அல்லது வேறு இடங்களிலிருந்து கொண்டு வரப்பட்டதா என்பதை நாம் எவ்வாறு அறிவது?
3. இப்பகுதியில் இப்போது காணப்படாத தாவரங்கள் ஏதேனும் உள்ளதா?
4. பல்லுயிர் பெருக்கத்தை ஆதரிக்க எந்த வகையான தாவரங்களை நாம் அதிகம் வளர்க்க வேண்டும்?
5. பல்லுயிர் பெருக்கத்திற்கு தீங்கு விளைவிப்பதால், நாம் வளர்க்கக் கூடாத தாவரம் ஏதேனும் உள்ளதா?
6. எங்கள் பல்லுயிர் பதிவை ஆவணப்படுத்தத் தொடங்கும் போது, எங்களுக்கு ஏதேனும் உதவிக்குறிப்புகள் உள்ளதா?



நான் என்ன செய்ய வேண்டும்?

Yநீங்கள் இப்போது உங்கள் பல்லுயிர் பதிவை உருவாக்கத் தயாராக உள்ளீர்கள். முதல் படி பார்க்க வேண்டிய இடங்களை அடையாளம் காண்பது (நீங்கள் அவற்றை ஒன்றுக்கு மேற்பட்ட முறை பார்வையிட வேண்டும்). உங்கள் வருகைகளுக்கான திட்டத்தையும் நீங்கள் உருவாக்க வேண்டும். இந்த திட்டத்தின் அடிப்படையில், நீங்கள் பல்லுயிர் பதிவேட்டை நிரப்ப வேண்டும், பின்னர் உங்கள் அவதானிப்புகளின் அடிப்படையில் ஒரு விளக்கக்காட்சியை உருவாக்க வேண்டும்.

செயல்பாடு 3: கணக்கெடுப்பு செய்ய வேண்டிய இடங்களை அடையாளம் காணவும்

பல்லுயிர் பெருக்கத்தைப் பதிவு செய்ய நீங்கள் எந்த இடங்களுக்குச் செல்வீர்கள் என்பதை முடிவு செய்யுங்கள். எடுத்துக்காட்டாக, (i) பள்ளியைச் சுற்றியுள்ள பகுதி, (ii) நீர்நிலைகளைச் சுற்றி, (iii) உங்கள் வீட்டிற்கு அருகில், (iv) பண்ணைகள் / பூங்காக்கள் / தோட்டங்கள் / நாற்றங்கால் பகுதிகள், (v) ஒரு மத ஸ்தலத்திற்கு அருகில், மற்றும் (vi) சந்தைக்கு அருகில் (படம் 2.3).

நீங்கள் விரைவாக பகுதிகளை அடைய முடியும், இதனால் உங்கள்



படம் 2.3 (அ): குளம்



படம் 2.3 (ஆ): காடு



படம் 2.3 (இ): பண்ணை



படம் 2.3 (ஈ): பூங்கா

படம் 2.3: பல்லுயிர் பெருக்கத்தை அவதானிப்பதற்கான இடங்கள்: குளங்கள், காடுகள், பண்ணைகள், பூங்காக்கள் (கடிகார திசையில்)

அவதானிப்புகள் அல்லது நீங்கள் சேகரித்த தகவல்களை சரிபார்க்க விரும்பினால் நீங்கள் எளிதாக திரும்பிச் செல்லலாம்.

பின்வரும் கேள்விகள் உங்கள் ஆய்வை முறையாக நடத்த உதவும்.

1. உங்கள் சுற்றுப்புறங்களில் என்ன வகையான வாழ்விடங்கள் உள்ளன (எ.கா. காடுகள், வெட்டாளன்.டி.எஸ், புல்வெளிகள், நகர்ப்புறங்கள்)?

.....

2. மற்ற பகுதிகளுடன் ஒப்பிடும்போது, அதிக தாவரங்கள் வளரும் எந்த பகுதியையும் (களை) நீங்கள் கவனித்திருக்கிறீர்களா? ஆம்/இல்லை

3. என்ன வகையான பறவைகள், பாலூட்டிகள், பூச்சிகள் போன்றவை. உங்கள் சுற்றுப்புறத்தில் நீங்கள் கவனித்தீர்களா?

.....

4. தாவரங்கள் மற்றும் விலங்குகளைப் பாதுகாக்க ஏதேனும் குறிப்பிட்ட முயற்சிகள் சில பகுதிகளில் மேற்கொள்ளப்படுகின்றனவா? உதாரணமாக, சில உயிரினங்களைப் பாதுகாத்தல் அல்லது அப்பகுதிக்குள் நுழைய அனுமதித்தல்.

.....

5. இப்போது, நீங்கள் எந்த இடங்களைப் பார்வையிட திட்டமிட்டுள்ளீர்கள்? அவற்றை கீழே எழுதவும்:

1.
2.
3.
4.
5.

செயல்பாடு 4: பல்லுயிர் பெருக்கத்தை அவதானிப்பதற்கான வருகைகளைத் திட்டமிடுதல்

- உள்ளூர் நிபுணர்கள், உயிரியலாளர்கள், பாதுகாவலர்கள் மற்றும் பலரை அணுகவும்.
- ஒவ்வொரு குழுவிலும் அதிகபட்சம் 5 மாணவர்கள் வீதம் உங்களை குழுக்களாகப் பிரிக்கவும்.
- பள்ளி ஆண்டின் வெவ்வேறு நேரங்களில் அடையாளம் காணப்பட்ட பகுதிகளைப் பார்வையிடத் திட்டமிடுங்கள், இதன் மூலம் வெவ்வேறு பருவங்களில் ஏதேனும் மாற்றங்கள் உள்ளதா என்பதை நீங்கள் கவனிக்க முடியும்.

வருகைகளுக்கான அட்டவணையை உருவாக்கி, கீழே உள்ள அட்டவணை 2.2 இல் அதைக் குறித்துக் கொள்ளுங்கள்:

அட்டவணை 2.2: பல்லுயிர் பதிவேட்டை நிரப்புவதற்கான வருகைகளுக்கான அட்டவணை

1.	4.
2.	5.
3.	6.

- தொலைநோக்கிகள், உருப்பெருக்கி லென்ஸ், புகைப்படக் கருவிகள், கள வழிகாட்டிகள், குறிப்பேடுகள் போன்ற தேவையான உபகரணங்கள் மற்றும் பொருட்களுடன் அடையாளம் காணப்பட்ட இடங்களுக்குச் சென்று தாவரங்கள், பூச்சிகள், பறவைகள் மற்றும் பிற உயிரினங்களை உற்றுநோக்குதல்.

செயல்பாடு 5: பல்லுயிர் பதிவேட்டை நிரப்புதல்

நீங்கள் பார்வையிடும் ஒவ்வொரு இடத்திற்கும் அட்டவணை 2.3 முதல் 2.7 வரை அவதானிப்புகள் மற்றும் விவாதங்களின் அடிப்படையில் உங்கள் பதில்களை எழுதவும். பல்லுயிர் பதிவேட்டில் பல வரிசைகள் மற்றும் நெடுவரிசைகள் உள்ளன (அட்டவணைகள் 2.3. முதல் 2.7 வரை). முடிந்தவரை பலவற்றை நிரப்ப முயற்சிக்கவும். உங்கள் ஆசிரியர் மற்றும் சகாக்களுடன் கலந்துரையாடலில் பிற வகையான தகவல்கள் தொடர்பான கூடுதல் வரிசைகளையும் நீங்கள் சேர்க்கலாம். உங்களைச் சுற்றியுள்ள உயிரினங்கள் தொடர்பான புதிய அட்டவணைகளையும் நீங்கள் உருவாக்கலாம். உதாரணமாக, நீங்கள் ஒரு பெரிய நகரத்தில் வசிக்கிறீர்கள் என்றால், காலனி தோட்டத்தில் பூக்கும் மற்றும் பழ மரங்களைத் தேடுங்கள், மற்றும் பலவற்றைப் பாருங்கள் (படம் 2.4 மற்றும் 2.5).

உங்கள் அவதானிப்புகளைக் குறிப்பிடும்போது, நீங்கள் செய்ய வேண்டியது:

1. உங்கள் அவதானிப்புகளை ஒருவருக்கொருவர் பகிர்ந்து கொள்ள நினைவில் கொள்ளுங்கள். நீங்கள் ஒரு இடத்தை முதல் முறையாக பார்வையிட்டபோது எதையாவது தவறவிட்டிருக்கலாம், ஆனால் உங்கள் நண்பர் செய்யவில்லை. நீங்கள் எப்போது வேண்டுமானாலும் மீண்டும் சென்று சரிபார்க்கலாம்.
2. ஒவ்வொரு முறையும் நீங்கள் ஒரு இடத்திற்குச் செல்லும்போது ஏதேனும் புதிய தகவலை நிரப்பவும்.
3. உங்களுக்கு புதியதாக இருக்கும் பூச்சிகள், புழுக்கள், பறவைகள், தாவரங்கள் மற்றும் விலங்குகளை வரைய அல்லது புகைப்படம் எடுக்க கவனமாக இருங்கள். இது பின்னர் அவற்றை மற்றவர்களுக்குக் காண்பிப்பதன் மூலம் அல்லது அடையாளம் காண AI கருவியைப் பயன்படுத்துவதன் மூலம் அவற்றை அடையாளம் காண உதவும்.



படம் 2.4: வெறும் கண்ணாலும் உருப்பெருக்கி லென்ஸாலும் உற்று நோக்குதல்



படம் 2.5: அவதானிப்புகளை பதிவு செய்தல்

ஒரு அட்டவணையின் ஒரு குறிப்பிட்ட பகுதிக்கு எந்த தகவலையும் கண்டுபிடிக்க முடியாது என்று நீங்கள் இன்னும் உணர்ந்தால், அதை காலியாக விடுவதற்கு முடிவு செய்வதற்கு முன் உங்கள் ஆசிரியரிடம் பேசுங்கள். நீங்கள் இப்போது உங்கள் பல்லுயிர் பதிவை உருவாக்க தயாராக உள்ளீர்கள்.

I. பயிர்த் தாவரங்களின் பல்லுயிரினத்தை உற்றுநோக்குதல்

1. உற்று நோக்கிய தேதி:
2. இடம்:
3. வாழிட வகை:
4. வானிலை நிலை:
5. அவதானிப்புகள்:

அட்டவணை 2.3: பயிர்களின் விளக்கம்

S.No.	விவரங்கள் அடையாளங்கள்	1 (எடுத்துக்காட்டு)	2	3	4	5
1.	பயிர் பெயர்	வெங்காயம்				
2.	உள்ளூர் பெயர்	கண்டா மராத்தியில், வேங்கயம் தமிழில், பியாஸ் இந்தியில்				
3.	அறிவியல் பெயர்	அல்லியம் செபா				
4.	வகையின் பெயர்	பச்சகங்கா				
5.	நடவு முறை	நேரடி விதைப்பு / பல்புகள் / நடவு				
6.	பயிர் மற்றும் அறுவடை காலம் போன்ற சிறப்பு அம்சங்கள்	வெங்காயத்தை வெவ்வேறு பருவங்களில் நடவு செய்து அறுவடை செய்யலாம்				
7.	பயன்படுத்துகிறது	பச்சையாக அல்லது சமைத்த பிறகு சாப்பிட்ட பிறகு சாப்பிடுங்கள்				
8.	ஓவியம்/புகைப்படம்					

II. பழத்தாவரங்களின் பல்லுயிரினத்தை உற்றுநோக்குதல்

1. உற்று நோக்கிய தேதி:
2. இடம்:
3. வாழிட வகை:
4. வானிலை நிலை:
5. அவதானிப்புகள்:

அட்டவணை 2.4: பழ தாவரங்களின் விளக்கம்

S.No.	விவரங்கள்	1 (எடுத்துக்காட்டு)	2	3	4	5
1.	தாவரத்தின் பெயர்	மாம்பழம்				
2.	உள்ளூர் பெயர்	மாம்பழம் (அம்பா)				
3.	அறிவியல் பெயர்	மாங்கிஃபெரா இண்டிகா				
4.	வகையின் பெயர்	அல்போன்சோ				
5.	நடவு முறை	ஒட்டுதல் அல்லது விதைத்தல்				
6.	பழம்தரும் பருவம் மற்றும் நறுமணம் போன்ற சிறப்பு அம்சங்கள்	பழம் தரும் பருவம்- கோடை. தனித்துவமான தீவிரமான மற்றும் இனிமையான நறுமணம்.				
7.	பயன்படுத்துகிறது	பச்சையாகவோ அல்லது பழக்கூழ் அல்லது சாறு தயாரித்த பிறகு சாப்பிடலாம்.				
8.	ஓவியம்/புகைப்படம்					

குறிப்பு: அல்போன்சோ மாம்பழங்கள் மகாராஷ்டிராவின் குறிப்பிட்ட பகுதிகளிலிருந்து, குறிப்பாக ரத்னகிரி மற்றும் சிந்துதுர்க் மாம்பழங்களில் இருந்து தோன்றியதை அங்கீகரிக்கும் புவிசார் குறியீடு (ஜி.ஐ) வழங்கப்பட்டுள்ளது.

III. தீவனத் தாவரங்களின் பல்லுயிர் பெருக்கத்தை அவதானித்தல்

1. உற்று நோக்கிய தேதி:
2. இடம்:
3. வாழிட வகை:
4. வானிலை நிலை:
5. அவதானிப்புகள்:

அட்டவணை 2.5: தீவன தாவரங்களின் விளக்கம்

S.No.	விவரங்கள் அடையாளங்கள்	1 (எடுத்துக்காட்டு)	2	3	4	5
1.	தாவரத்தின் பெயர்	நேப்பியர் புல்/ யானைப் புல்				
2.	உள்ளூர் பெயர்	ஹட்டி கோவாட் (மராத்தி மொழியில்)				
3.	அறிவியல் பெயர்	பென்னிசெட்டம் பர்பூரியம்				

4.	வெரைட்டி பெயர்	பூசா ராட்சத				
5	நடவு முறை	தண்டு வெட்டுதல் அல்லது பிளவுகள்				
6	விதைக்கும் நேரம் போன்ற சிறப்பு அம்சங்கள்	விதைப்பு காலம் - பிப்ரவரி முதல் மார்ச் வரை				
7	பயன்படுத்துகிறது	கால்நடைகளுக்கு தீவனமாக பயன்படுகிறது. வனவிலங்குகளின் வாழ்விடம் மற்றும் தங்குமிடம்				
8	ஓவியம்/புகைப்படம்					

IV. களை தாவரங்களில் பல்லுயிர் பெருக்கத்தை உற்றுநோக்குதல்

1. உற்று நோக்கிய தேதி:
2. இடம்:
3. வாழிட வகை:
4. வானிலை நிலை:
5. அவதானிப்புகள்:

அட்டவணை 2.6: களை தாவரங்களின் விளக்கம்

S.No.	விவரங்கள்	1 (எடுத்துக்காட்டு)	2	3	4	5
1.	தாவரத்தின் பெயர்	பெர்முடா புல்				
2.	உள்ளூர் பெயர்	ஹரல் (மராத்தி மொழியில்)				
3.	அறிவியல் பெயர்	சைனோடான் டாக்டைலான்				
4.	வகையின் பெயர்	ராட்சத பூசா				
5.	பயிர்களில் களைகளாக காணப்படும்	எடுத்துக்காட்டு- கரும்பு, பருத்தி, புல்வெளி மற்றும் பழ மர பழத்தோட்டங்கள்.				
6.	சிறப்பு அம்சங்கள், ஏதேனும் இருந்தால்	வெப்பம் மற்றும் வறட்சியைத் தாங்கி வளரக்கூடியது. இது பல்வேறு பூச்சிகள் மற்றும் வனவிலங்கு இனங்களுக்கு வாழ்விடத்தையும் உணவையும் வழங்குகிறது.				
7.	பயன்படுத்துகிறது	விளையாட்டு மைதானங்கள், விளையாட்டு மைதானங்கள் மற்றும் அதிக போக்குவரத்து உள்ள பகுதிகள் பயன்படுத்தப்படுகிறது.				
8.	ஓவியம்/புகைப்படம்					

V. பூச்சிகளின் பல்லுயிர் பெருக்கத்தை அவதானித்தல்

1. உற்று நோக்கிய தேதி:
2. இடம்:
3. வாழிட வகை:
4. வானிலை நிலை:
5. அவதானிப்புகள்:

அட்டவணை 2.7: பூச்சிகளின் விளக்கம்

S.No.	விவரங்கள்	1 (எடுத்துக்காட்டு)	2	3	4	5
1.	தாவரத்தின் பெயர்	உருளைக்கிழங்கு				
2.	உள்ளூர் பெயர்	ஆலு (இந்தியில்)				
3.	அறிவியல் பெயர்	சொலானம் டியூபரோசம்				
4.	பூச்சியின் பெயர்	அஃபிட் (பூச்சி)				
5.	பூச்சியின் அறிவியல் பெயர்	மைசு பெர்சிகே (பச்சை பீச் அசுவினி) அபிஸ் கிசுகிசு (பருத்தி அசுவினி)				
6.	இருப்பிடம்	அசுவினிகள் பொதுவாக இலைகளின் அடிப்பகுதியிலும், மென்மையான தளிர்கள் மற்றும் தாவரங்களின் மொட்டுகளிலும் காணப்படுகின்றன.				
7.	சிறப்பு அம்சங்கள், ஏதேனும் இருந்தால்	இறக்கைகள் மற்றும் இறக்கைகள் இல்லாத வடிவங்களாகக் காணலாம்.				
8.	தாக்குதல் நடந்த நேரம் / பருவம்	குளிர்காலத்திற்குப் பிறகு, வெப்பநிலை உயரத் தொடங்கும்				
9.	ஓவியம்/புகைப்படம்					



உங்களுக்குத் தெரியுமா?

உங்கள் சுற்றுப்புறத்தில் உள்ள ஒரு மரத்தை பதிவு செய்ய 'சீசன் வாட்ச்' வலைத்தளத்திற்குச் சென்று ஒவ்வொரு வாரமும் புகைப்படங்களை பதிவேற்றலாம். மற்ற பகுதிகளில் உள்ள மரங்களையும் நீங்கள் கண்காணிக்கலாம்.

உங்கள் மரத்தைப் போன்ற எந்த மரத்தையும் சீசன் வாட்சில் அக்கம் பக்கத்தில் நீங்கள் கண்டுபிடிக்க முடியுமா? அவைகளைப் பற்றிய கூடுதல் தகவல் கிடைத்ததா?

செயல்பாடு 6: 'தெரியாததை' அடையாளம் காணுதல்

ஏதேனும் விடுபட்ட தகவல் அல்லது கூடுதல் தகவல் இருந்தால், நீங்கள் 2.3 முதல் 2.7 வரை அட்டவணைகளை பூர்த்தி செய்ய வேண்டியிருக்கும். நீங்கள் ஒரு நிபுணர் அல்லது சமூகத்தில் உள்ள ஒரு அறிவுள்ள நபரிடம் கேட்கலாம். தகவலைப் பெற நீங்கள் AI கருவி அல்லது பள்ளி நூலகத்தைப் பயன்படுத்தலாம் (படம் 2.6).



படம் 2.6: உங்களுக்குத் தேவையான தகவலைக் கண்டுபிடிக்க பல தகவல் மூலங்களைப் பயன்படுத்தவும்



தாவரங்கள் / பயிர்கள் / களைகள் / பூச்சிகள் பற்றிய கூடுதல் தகவல்களை சேகரிக்க AI கருவிகளைப் பயன்படுத்துதல்

கூகிள் லென்ஸ் என்பது மெஷின் லேர்னிங் மற்றும் OCR ஆப்டிகல் கேரக்டர் ரெகக்னிஷன் எனப் பயன்படுத்தப்படும் ஒரு படத்தை அறிதல் தொழில்நுட்பமாகும், இது சாதனத்தின் கேமராவால் கைப்பற்றப்பட்ட பொருள்கள், உரை, அடையாளங்கள் மற்றும் பலவற்றைப் பற்றிய தகவல்களை பகுப்பாய்வு செய்து வழங்க இயந்திர கற்றல் மற்றும் OCR (ஆப்டிகல் கேரக்டர் அங்கீகாரம்) எனப்படும் ஒன்றைப் பயன்படுத்துகிறது. இது பொருள்களை அடையாளம் காணலாம், உரையைப் படிக்கலாம், மொழிகளை மொழிபெயர்க்கலாம், பாரகோடுகளை ஸ்கேன் செய்யலாம் மற்றும் விரைவு பதில் (QR) குறியீடுகளை ஸ்கேன் செய்யலாம் மற்றும் பல்வேறு Google சேவைகளுடன் ஒருங்கிணைக்கலாம். கூகிள்

புகைப்படங்கள் பயன்பாட்டின் மூலம் அல்லது ஒரு முழுமையான பயன்பாடாக நீங்கள் கூகிள் லென்ஸை அணுகலாம், மேலும் கேமராவை பொருள்களில் சுட்டிக்காட்டலாம், நீங்கள் தொடர்புடைய தகவல்களைப் பெறுங்கள் அல்லது மொழிபெயர்ப்பு மற்றும் வலை தேடல்கள் போன்ற பணிகளைச் செய்யுங்கள்.

கூகிள் லென்ஸ் எந்த படத்தையும் பகுப்பாய்வு செய்து தகவல்களை வழங்குகிறது. புகைப்படங்களைப் பயன்படுத்தி தாவரங்கள் / பயிர்கள் / களைகள், பூச்சிகள் மற்றும் பூச்சிகள் பற்றிய அறிவியல் பெயர்கள், நோய்கள் மற்றும் பிற பயனுள்ள தகவல்களை அடையாளம் காண கூகிள் லென்ஸைப் பயன்படுத்தலாம். நீங்கள் புகைப்படங்களை எடுக்கவில்லை என்றால், கூகிள் லென்ஸைப் பயன்படுத்தியே அவற்றைப் பிடிக்கலாம்.

1. ஸ்மார்ட்போனில் கூகுள் லென்ஸ் செயலியை பதிவிறக்கம் செய்து திறக்கவும்.
2. தேடல் பட்டியில் கூகிள் லென்ஸ் ஐகானைக் கண்டுபிடித்து அதைத் தட்டவும். இது கூகுள் லென்ஸை செயல்படுத்துகிறது.
3. நீங்கள் அடையாளம் காண விரும்பும் ஆலை / பூச்சி / படத்தில் உங்கள் கேமராவை சுட்டிக்காட்டி, தேட ஷட்டர் பொத்தானைத் தட்டவும்.

நீங்கள் இப்போது விடுபட்ட தகவலை பல்லுயிர் பதிவேட்டில் சேர்க்கலாம்.

செயல்பாடு 7: பல்லுயிர் பதிவேடு வழங்கல்

நீங்கள் பார்வையிட்ட ஒவ்வொரு இடத்திலும் உள்ள பல்லுயிர் பற்றிய விளக்கக்காட்சியை நீங்கள் சேகரித்த தகவல்களைப் பயன்படுத்தி உருவாக்கவும். நீங்கள் விளக்கப்படங்கள், வரைபடங்கள், மாதிரிகள் அல்லது நீங்கள் நினைக்கும் வேறு எதையும் உருவாக்கலாம்.

நினைவில் கொள்ளுங்கள், விளக்கக்காட்சி உங்கள் அவதானிப்புகள் மற்றும் நீங்கள் சேகரித்த தகவல்களின் அடிப்படையில் மட்டுமே இருக்கும். இடங்களிலும் உயிரினங்களுக்கிடையேயும் பல வேறுபாடுகள் இருக்கலாம் என்பதை முன்னிலைப்படுத்தவும். பல்லுயிர் பெருக்கம் என்பது இதுதான். உங்கள் விளக்கக்காட்சி இரண்டு பகுதிகளாக இருக்கலாம்:

பகுதி 1: நீங்கள் சேகரித்த தகவல்களின் சுருக்கத்தைத் தயாரிக்கவும்

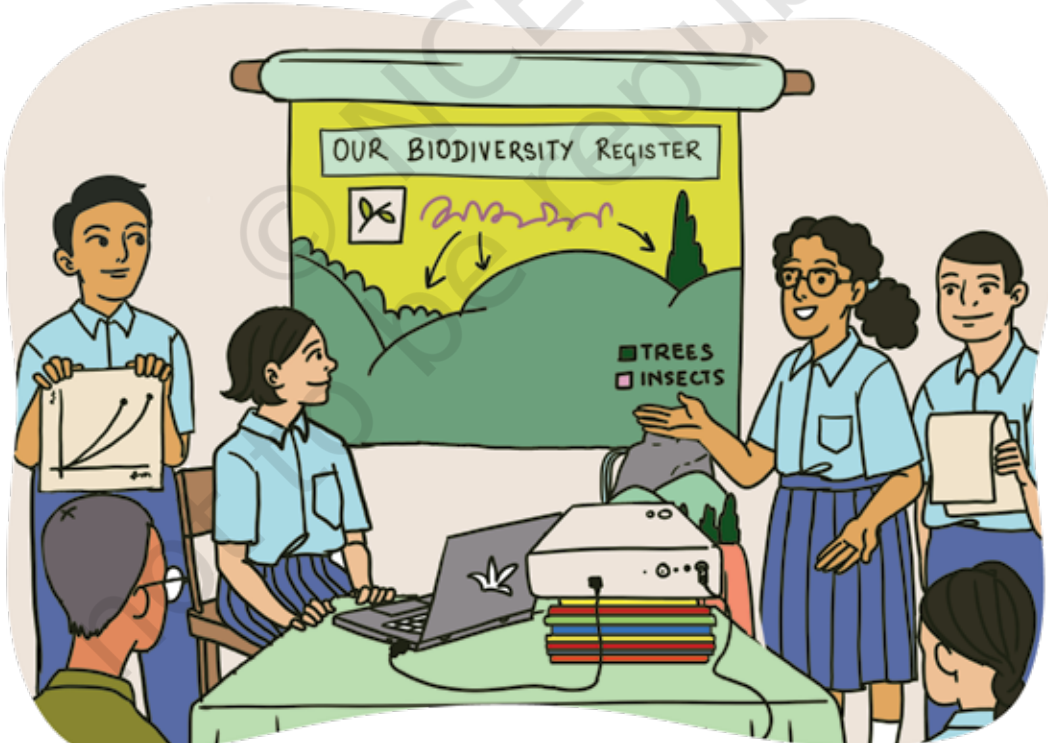
இப்போது, வெவ்வேறு நேரங்களில் செய்யப்பட்ட வருகைகளிலிருந்து நீங்கள் சேகரித்த தகவல்கள் வெவ்வேறு அட்டவணைகளில் உள்ளன. உங்களைச் சுற்றியுள்ள பல்லுயிர் பெருக்கத்தை ஒரு பார்வையாளருக்கு விளக்க வேண்டும் என்று கற்பனை செய்து பாருங்கள். இந்த பார்வையாளருக்கு ஒரு சுருக்கத்தை உருவாக்க அனைத்து அட்டவணைகளிலிருந்தும் தகவலை இணைக்கவும்.

சில வழிகாட்டும் கேள்விகள் கீழே கொடுக்கப்பட்டுள்ளன. உங்கள் அவதானிப்புகளைத் தொகுக்க மற்ற கேள்விகள் மற்றும் வெவ்வேறு வழிகளைப் பற்றி சிந்தியுங்கள். கேள்விகளுக்கான உங்கள் பதிலை ஆதரிக்க எடுத்துக்காட்டுகளை நீங்கள் சேர்க்கலாம்:

1. உங்களைச் சுற்றியுள்ள பகுதிகளில் வளரும் பல்வேறு தாவரங்கள் யாவை?

2. எந்தெந்த தாவரங்கள் எல்லாப் பருவங்களிலும் வளர்கின்றன, எந்தெந்த தாவரங்கள் பருவகாலத்திற்குரியவை?
3. அனைத்து பயிர்கள் மற்றும் பழங்களை ஒரே பருவத்தில் அறுவடை செய்ய முடியுமா?
4. எல்லா தாவரங்களும் ஒரே பருவத்தில் பூக்குமா?
5. தாவரங்கள் நமக்குப் பயன்படுகின்றனவா? ஆம் எனில், எவ்வாறு?
6. ஒரே தீவனம் ஆண்டு முழுவதும் கிடைக்குமா அல்லது சில பருவ காலங்களில் மட்டும் கிடைக்குமா?
7. அனைத்து தாவரங்களும் களைகளால் பாதிக்கப்படுகிறதா?
8. சில களைகள் பயனுள்ளதா? தயவு செய்து சில களைகளுக்கு பெயரிட்டு அவற்றின் பயன்பாட்டை விவரிக்கவும்.
9. அனைத்து தாவரங்களும் ஒருவித பூச்சிகளால் பாதிக்கப்படுகிறதா?
10. சில பருவங்களில் சில பூச்சிகளால் தாவரங்கள் மற்றவர்களை விட அதிகமாக பாதிக்கப்படுகிறதா?
11. சமூகத்தில் உள்ள மக்களிடமிருந்து நீங்கள் என்ன தகவல்களை சேகரித்தீர்கள் (எ.கா., தாவரங்களை மருந்தாக, தீவனமாக, புனித தாவரங்களாக பயன்படுத்துதல் போன்றவை)?

இந்த வழியில், நீங்கள் ஒரு முழு படத்தையும் பார்வையாளருக்கு வழங்க முடியும்.



படம் 2.7: பல்லுயிர் பதிவேட்டில் விளக்கக்காட்சியை உருவாக்குதல்

பகுதி 2: நீங்கள் சேகரித்த தகவல்களுக்கு அப்பால் செல்லுங்கள்

உங்களைச் சுற்றியுள்ள பல்லுயிர் பற்றிய ஆழமான புரிதலுக்காக நீங்கள் சேகரித்த தகவல்களை முன்வைக்கக்கூடிய வழிகளைப் பற்றி இப்போது சிந்தியுங்கள்.

உங்கள் விளக்கக்காட்சி வரைபடங்கள் மற்றும் சில விளக்கங்களின் கலவையாக இருக்கும். அதைத் தயாரிப்பதற்கான சுவாரஸ்யமான வழிகளைப் பற்றி சிந்தியுங்கள் (படம் 2.7).

சில வழிகாட்டும் கேள்விகள் கீழே கொடுக்கப்பட்டுள்ளன, ஆனால் மற்றவற்றைப் பற்றி சிந்திக்க முயற்சிக்கவும்.

1. ஒரு இடத்தில் உள்ள உயிரினங்களை மற்ற இடத்துடன் ஒப்பிடும்போது கவனித்தீர்களா?
2. நீங்கள் பார்வையிட்ட இடங்களில் எத்தனை வகையான தாவரங்கள் மற்றும் பூச்சிகளைப் பார்த்தீர்கள்?
3. நீங்கள் பார்வையிட்ட ஒன்றுக்கு மேற்பட்ட இடங்களில் ஒரே வகையான பூச்சிகள், பூச்சிகள் அல்லது புழுக்களை பார்த்தீர்களா?
4. இந்தச் செயல்பாட்டிற்கு ஏதேனும் AI கருவியைப் பயன்படுத்தினீர்களா? ஆம் எனில், எவை, எப்படி?
5. தகவல் சேகரிக்க வேறு ஏதேனும் ஆதாரங்களைப் பயன்படுத்தினீர்களா?

உங்கள் விளக்கக்காட்சியின் மூலம் நீங்கள் பகிர்ந்து கொள்ள விரும்பும் எந்த முடிவையும் பிரதிபலிப்பையும் சேர்க்கவும்.



மற்றவர்களிடமிருந்து நான் என்ன கற்றுக்கொண்டேன்?

நிபுணர்களுடன் தொடர்பு

இப்பகுதியில் பல்லுயிர் பெருக்கத்தைப் பாதுகாக்க எடுக்கக்கூடிய அனைத்து நடவடிக்கைகளையும் நிபுணர்களுடன் விவாதித்தீர்கள். என்ன செய்வது நீ யோசிச்ச வேலை செய்யுமா?

.....

.....

.....

.....

.....

.....

.....

சமூகத்தின் உறுப்பினர்களுடன் தொடர்பு

நீங்கள் கிராமப்புறத்தில் உள்ள ஒரு விவசாயி, நகரத்தில் உள்ள ஒரு நர்சரி தொழிலாளி அல்லது தோட்டக்காரர் அல்லது கிராமப்புற அல்லது நகரப்புறத்தில் உள்ள ஒரு சமூக உறுப்பினருடன் பேசியிருக்கலாம். கடந்த 10 அல்லது 20 ஆண்டுகளில் இப்பகுதியில் பல ஆண்டுகளாக பல்லுயிர் எவ்வாறு மாறியது என்பதைப் பற்றி எழுதுங்கள்.

.....

.....

.....

.....

.....

.....

.....

.....

.....



நான் என்ன செய்தேன், எவ்வளவு நேரம் எடுத்தது?

ஒரு செயல்பாட்டை முடிக்க எவ்வளவு நேரம் தேவைப்படுகிறது என்பதைப் புரிந்துகொள்வது முக்கியம்.

ஒவ்வொரு செயல்பாட்டிலும் நீங்கள் செலவழித்த காலங்களின் தோராயமான எண்ணிக்கையைக் கணக்கிடுங்கள். கீழே உள்ள காலவரிசையில் அவற்றைக் குறிக்கவும். புத்தகத்தில் பரிந்துரைக்கப்பட்ட செயல்பாடுகளை விட அதிகமாக நீங்கள் செய்திருந்தால், தயவுசெய்து எடுக்கப்பட்ட எண்ணிக்கையையும் நேரத்தையும் சேர்க்கவும்.

உங்கள் அட்டவணைப்படி நீங்கள் ஒரே இடத்திற்கு ஒன்றுக்கு மேற்பட்ட முறை சென்றிருக்கலாம். தகவல்களைச் சேகரிக்க நீங்கள் பல முறை பின்னோக்கிச் சென்றிருக்கலாம், ஒவ்வொரு செயல்பாட்டிலும் செலவழித்த மொத்த காலங்களின் எண்ணிக்கையைக் கணக்கிட முயற்சித்திருக்கலாம்.

எழுச்சி	1	2	3	4	5	6	7
நேரம்	---	---	---	---	---	---	---
எடுக்கப்பட்ட (காலங்கள்)	→						



உங்களுக்குத் தெரியுமா?

இந்தியா பல பல்லுயிர் பாரம்பரிய தளங்களின் (BHS) தாயகமாக உள்ளது, அவை அவற்றின் தனித்துவமான பல்லுயிர் பெருக்கத்திற்காக அங்கீகரிக்கப்பட்ட பகுதிகளாகும். இப்பகுதியில் பல்லுயிர் பெருக்கத்தைப் பாதுகாப்பதும், இயற்கை சூழலுடன் தொடர்புடைய பாரம்பரிய கலாச்சார நடைமுறைகளை உறுதி செய்வதில் அவற்றின் முக்கியத்துவத்தை அங்கீகரிப்பதும் இந்த தளங்களின் நோக்கமாகும்.

இந்தியாவில் உள்ள சில குறிப்பிடத்தக்க பல்லுயிர் பாரம்பரிய தளங்கள் பின்வருமாறு:

- கர்நாடகாவில் உள்ள நல்லூர் புளியமரத் தோப்பில் 400 ஆண்டுகள் பழமையான புளிய மரங்கள் உள்ளது
- பீகாரில் உள்ள கோகாபீல் பறவை ஆர்வலர்களுக்கு ஒரு சொர்க்கமாகும், 90 க்கும் மேற்பட்ட பறவை இனங்கள் உள்ளன, அவற்றில் பல மத்திய ஆசியா போன்ற தொலைதூர இடங்களிலிருந்து பயணிக்கின்றன.
- மேற்கு வங்கத்தில் உள்ள டோங்லுவில் உலகில் வேறு எங்கும் நீங்கள் காணாத தாவரங்கள் உள்ளன.
- ஹைதராபாத்தில் உள்ள அமீன்பூர் ஏரி ஒரு பரபரப்பான நகரத்தின் நடுவில் இருந்தாலும், 200 க்கும் மேற்பட்ட பறவை இனங்களுக்கு வீடாக உள்ளது.
- அஸ்ஸாமில் உள்ள மஜுலி கிரகத்தின் மிகப்பெரிய நதியால் சூழப்பட்ட தீவு மற்றும் 'சத்திரங்கள் என்று அழைக்கப்படும் மடாலயங்கள் உள்ளன'.
- கேரளாவில் உள்ள மிரிஸ்டிகா சதுப்பு நிலங்கள் பண்டைய ஜாதிக்காயின் தாயகமாகும் (ஜெயபல்) மரங்கள், இது நாம் சமையலில் பயன்படுத்தும் ஒரு மசாலா.
- கர்நாடகாவில் உள்ள காளி புலிகள் சரணாலயம் வங்காள புலிகள் மற்றும் யானை போன்ற பிற பெரிய விலங்குகளுக்கு பாதுகாப்பான சொர்க்கமாகும்.
- மேற்கு வங்கத்தில் உள்ள சில்கிகர் கனக் துர்கா புனித தோப்பில் பாரம்பரிய மருத்துவத்தில் பயன்படுத்தப்படும் சிறப்பு தாவரங்கள் உள்ளன. இந்த தோப்பு உள்ளூர் மக்களால் பாதுகாக்கப்படுகிறது.
- அருணாச்சல பிரதேசத்தின் ஜிரோ பள்ளத்தாக்கில், மக்கள் அரிசி மற்றும் மீன்களை தனித்துவமான முறையில் ஒன்றாக வளர்க்கிறார்கள்.
- மேகாலயாவில் உள்ள மவ்லாங்க் புனித தோப்பு உள்ளூர்
- பழங்குடியினரால் பாதுகாக்கப்படுகிறது. இது அரிய தாவரங்கள் மற்றும் மூலிகைகள் நிறைந்தது



வேறு என்ன செய்ய முடியும்?

பல்லுயிர் பெருக்கம் பற்றிய உங்கள் அவதானிப்புகளை உங்கள் வீட்டில் தொடரலாம் மற்றும் நீங்கள் பார்வையிட்ட பிற இடங்கள். உங்கள் அவதானிப்புகளை ஆவணப்படுத்தி, நேச்சர் ஜர்னல் அல்லது டிஜிட்டல் ஸ்கிராப்புக்கை உருவாக்கவும்.

காத்தாடி போன்ற பறவைகளையும், கீரி போன்ற விலங்குகளையும் நகரத்தில் காணலாம் என்பதை நினைவில் கொள்க. சில விஞ்ஞானிகள் இந்த விலங்குகளை 'நகர்ப்புற வனவிலங்குகள்' என்று குறிப்பிடத் தொடங்கியுள்ளனர்.

உன் வீட்டிற்கு வரும் பறவைகளைக் கவனி. அவை எவ்வாறு தோற்றமளிக்கின்றன, எவ்வாறு நடந்துகொள்கின்றன என்பதைக் குறித்துக் கொள்ளுங்கள். அவற்றின் உள்ளூர் பெயர் மற்றும் அறிவியல் பெயரைக் கண்டறியவும், பறவைகளைப் பற்றி நீங்கள் எவ்வளவு கண்டுபிடிக்க முடியுமோ அவ்வளவு கண்டுபிடிக்கவும்.

சமூகத்தில் உள்ள குடும்ப உறுப்பினர்கள் மற்றும் பெரியவர்களிடம் அவர்கள் இளமையாக இருந்தபோது பார்த்த பறவைகள் மற்றும் விலங்குகளைப் பற்றி கேளுங்கள்.



சின்தித்து விடையளி

1. நீங்கள் என்ன செய்து மகிழ்ந்தீர்கள்?
2. நீங்கள் எதிர்கொண்ட சவால்கள் என்ன?
3. அடுத்த முறை வித்தியாசமாக என்ன செய்வீர்கள்?
4. உங்கள் கூற்றுப்படி பல்லுயிர் பதிவேட்டின் முக்கியத்துவம் என்ன?
5. திட்டத்துடன் தொடர்புடைய வேறு என்ன வேலைகள்? சுற்றிப் பார்த்து, மக்களிடம் பேசுங்கள், உங்கள் பதிவை எழுதுங்கள். நீங்கள் செய்த செயல்பாடு தொடர்பான வேலைகளின் சில எடுத்துக்காட்டுகள் வன அதிகாரி, விஞ்ஞானி மற்றும் பாதுகாவலர்.

TAKE CARE OF YOUR ENVIRONMENT AND PLANET EARTH

சூழல்	பசுமை ஆற்றல்	தாவரங்கள்	கிரகம்
			
உயிருள்ளவை மற்றும் உயிரற்றவை	இயற்கை வளங்கள்	உணவு மற்றும் வாழ்விடம்	எங்கள் வீடு
			
காப்பாற்று	உருவாக்கு	வளர்	சேமி
			